

Manual Técnico de Apoio aos Participantes da Assembleia Geral Extraordinária

Índice

Sistema de validação online.....	3
<u>Tela de confirmação</u>	<u>5</u>
Aplicativo.....	5
GoToWebinar	5
Cadastro	5
Instalação.....	6
Perguntas.....	8
Recomendações Técnicas.....	9
Contatos.....	10

Sistema Web para validação dos membros ativos (Titular, Honorário e Benemérito)

Para acessar o ambiente da Assembleia, o membro Titular, Honorário e Benemérito deverá inicialmente clicar no link <https://inscricoes.spr.org.br/2021/assembleia/>.

Na sequência deverá informar seu CPF e clicar no botão “Consultar”, conforme figura 1 abaixo.



ASSEMBLEIA GERAL EXTRAORDINÁRIA

SOCIEDADE PAULISTA DE RADIOLOGIA E DIAGNÓSTICO POR IMAGEM

Os membros da Sociedade Paulista de Radiologia e Diagnóstico por Imagem, titulares, quites e em pleno gozo de seus direitos sociais podem participar da Assembleia Geral Extraordinária a ser realizada no dia 10 de fevereiro de 2021, a partir das 17h por meio deste link.

Para mais informações sobre os assuntos que serão deliberados nesta reunião, acesse o site da SPR: [Clique Aqui!](#)

Para participar, digite abaixo o seu CPF e clique no botão “Consultar”.

Digite seu CPF

Consultar

FIGURA 1 – TELA DE VALIDAÇÃO

Em seguida, você será direcionado à tela de confirmação, que informará se você está apto a participar da Assembleia (figura 2) ou não (figura 3).

ASSEMBLEIA GERAL EXTRAORDINÁRIA

SOCIEDADE PAULISTA DE RADIOLOGIA E DIAGNÓSTICO POR IMAGEM

Os membros da Sociedade Paulista de Radiologia e Diagnóstico por Imagem, titulares, quites e em pleno gozo de seus direitos sociais podem participar da Assembleia Geral Extraordinária a ser realizada no dia 10 de fevereiro de 2021, a partir das 17h por meio deste link.

Para mais informações sobre os assuntos que serão deliberados nesta reunião, acesse o site da SPR: [Clique Aqui](#)

Para participar, digite abaixo o seu CPF e clique no botão "Consultar".

Digite seu CPF

Por favor, insira um valor

Consultar

Localizamos o seu cadastro em nossa base de membros ativos da SPR. O(a) doutor(a) será direcionado(a) para o formulário da sala virtual da Assembleia e precisará preencher alguns dados cadastrais [clique aqui](#).
Após o preenchimento, o seu computador poderá pedir para que o Java seja executado. Em seguida, o computador abrirá uma tela para executar o programa e o download será iniciado. Ao finalizar o download, a tela do GoToWebinar abrirá e você entrará na reunião.
Caso acesse a transmissão por smartphone, será necessário baixar gratuitamente o aplicativo GoToWebinar nas lojas virtuais Google Play ou App Store.

ASSEMBLEIA GERAL EXTRAORDINÁRIA

SOCIEDADE PAULISTA DE RADIOLOGIA E DIAGNÓSTICO POR IMAGEM

Os membros da Sociedade Paulista de Radiologia e Diagnóstico por Imagem, titulares, quites e em pleno gozo de seus direitos sociais podem participar da Assembleia Geral Extraordinária a ser realizada no dia 10 de fevereiro de 2021, a partir das 17h por meio deste link.

Para mais informações sobre os assuntos que serão deliberados nesta reunião, acesse o site da SPR: [Clique Aqui](#)

Para participar, digite abaixo o seu CPF e clique no botão "Consultar".

Digite seu CPF

Consultar

O seu cadastro não foi localizado como membro titular ativo da SPR, portanto, não é possível prosseguir.
Contate a Área de Relacionamento da SPR para mais informações sobre sua situação cadastral: socio@spr.org.br ou 11 97359-1218.

FIGURA 2 e 3 – TELAS DE CONFIRMAÇÃO

Aplicativo

O aplicativo utilizado para transmissão e gravação da Assembleia Geral Extraordinária é o GoToWebinar. O link de acesso à transmissão será disponibilizado após a liberação no ambiente de validação.

Cadastro

Para participar da Assembleia, é necessário preencher os campos, conforme solicitado na tela demonstrada na figura 3.

- Primeiro nome
- Sobrenome
- E-mail

Após inserir os dados, basta clicar no botão azul “Registrar”.



The image shows a registration form for the Extraordinary General Assembly of the Sociedade Paulista de Radiologia e Diagnóstico por Imagem. At the top center is the SPR logo. Below it, the title of the assembly is displayed. The form includes a date and time field, a link to the virtual assembly, and a prompt to complete the registration. The registration fields are: 'Nome*' (First Name), 'Sobrenome*' (Last Name), and 'Endereço de E-mail*'. A blue 'Registrar' button is located at the bottom center of the form.

FIGURA 4: Tela para realizar o cadastro para assistir à Assembleia Geral Extraordinária

Instalação do GoToWebinar

A instalação do programa é bem simples. Após efetuar o login no GoToWebinar, o computador baixará o programa GoToWebinar Launcher (caso já não tenha sido instalado em uma ocasião anterior), como mostra na figura 5.

Após o término do download, basta clicar em “executar” para prosseguir com a instalação e abrir o programa na sequência.

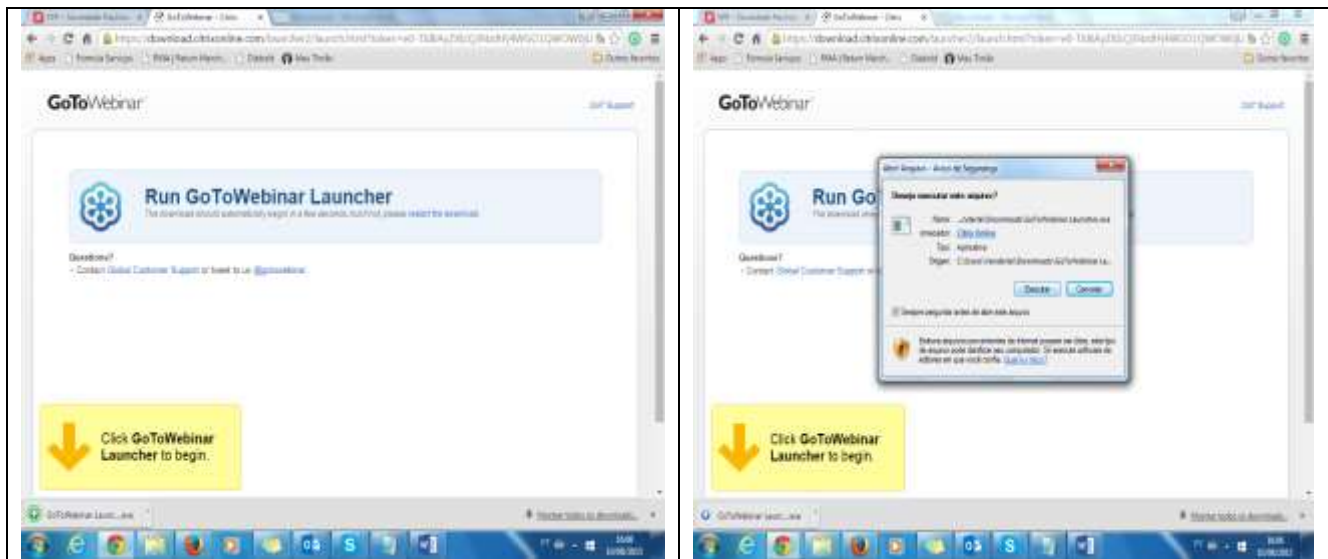


FIGURA 5 - Instalação do Programa

O programa divide a tela em duas: uma maior, onde é possível visualizar a tela compartilhada pelo apresentador e sua webcam; outra à direita, onde é possível fazer perguntas diretamente aos organizadores e ao próprio palestrante.

A figura 6, a seguir, mostra um usuário se conectando antes do começo da Assembleia, ou seja, no momento em que os organizadores ainda não liberaram o sinal de vídeo e áudio. Quando se aproximar da hora do evento, as imagens e o áudio serão exibidos nesta mesma tela, como na figura 7.



FIGURA 6: Acessando o Programa antes da Assembleia

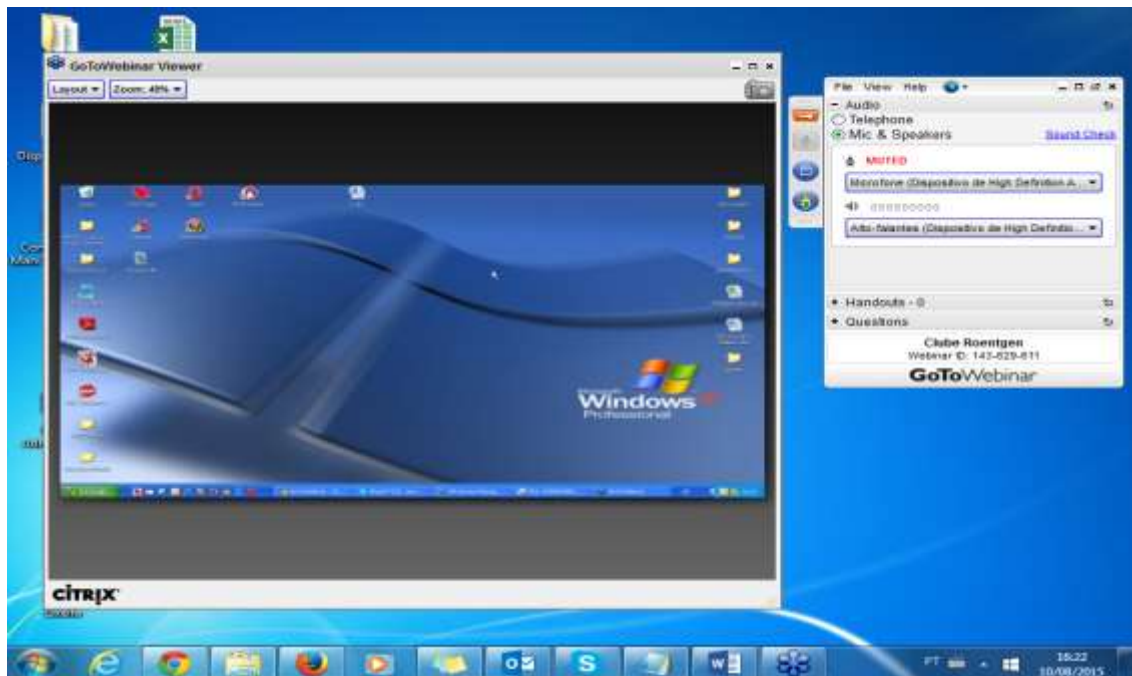


FIGURA 7: Acessando o programa após o início da Apresentação

Perguntas

Para fazer perguntas, será necessário usar o campo "questions", localizado no box ao lado direito da tela, seguindo as seguintes instruções:

- Clique sobre o sinal de mais (+), digite o texto na caixa de diálogos e clique em "send"- como podemos visualizar nas imagens:

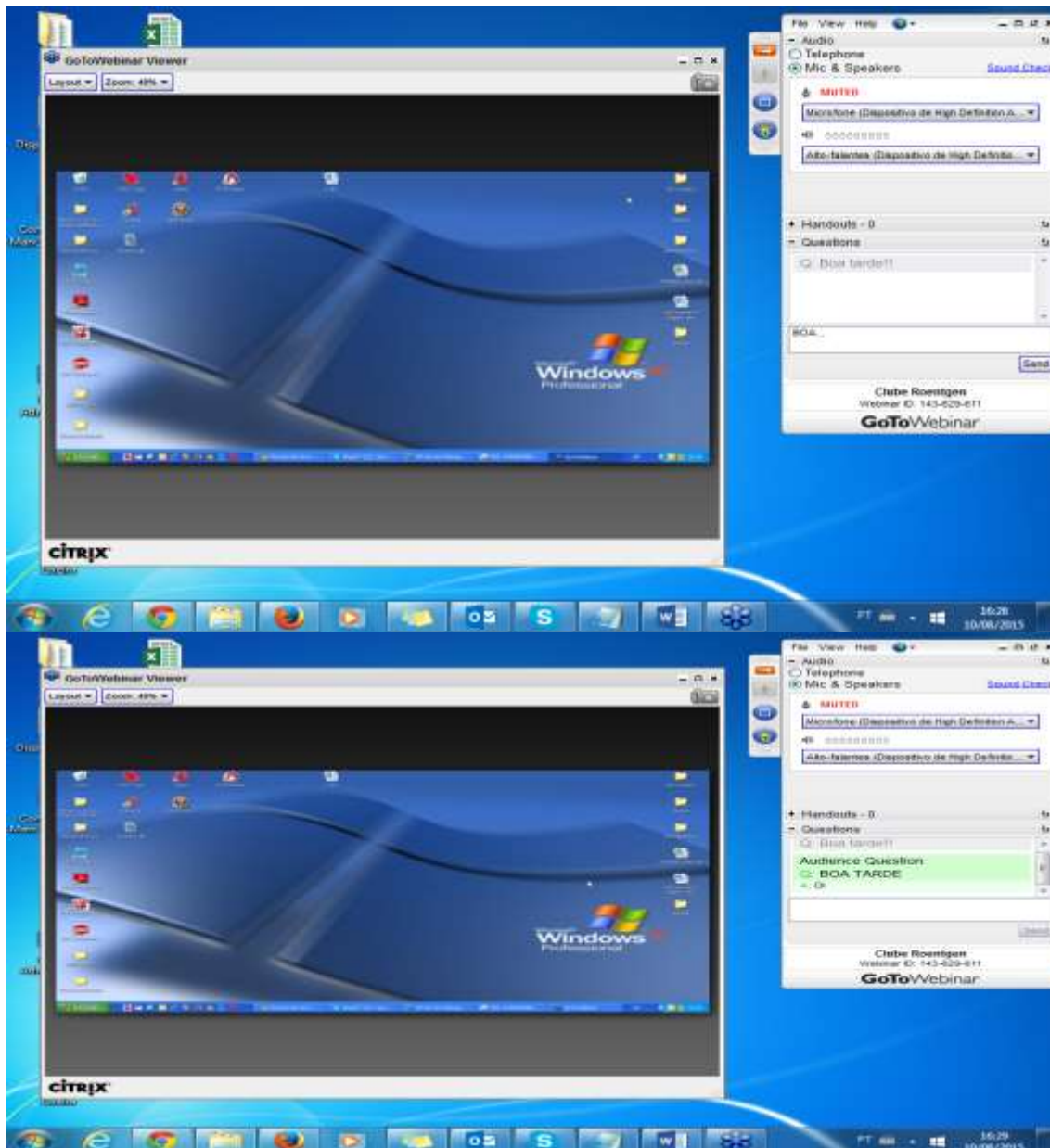



FIGURA 08: Fazendo Perguntas

Quando obtiver a resposta pelo chat, a mensagem ficará verde e aparecerá logo abaixo da sua pergunta.

Outras informações

	<p>O botão laranja serve para minimizar o programa, deixando um espaço maior para visualizar a aula/palestra.</p>
	<p>O botão de volume permanecerá fechado para quem estiver assistindo à aula.</p>
	<p>O botão screen serve para deixar a tela maior, em full screen.</p>
	<p>O botão raised hand serve para o participante sinalizar que deseja fazer uma pergunta. A pergunta deve ser feita pelo campo "questions".</p>

Para encerrar o programa, é só ir até a barra de menus em "File" e clicar em "Exit – End Webinar".

Recomendações Técnicas

Conexão

Dê preferência para conexão a cabo e feche aplicativos que utilizem muitos dados, como YouTube, Netflix, Skype, etc. É recomendado que a banda tenha 700 kbps ou mais.

Áudio

- Certifique-se que a saída de áudio esteja selecionada no dispositivo que está utilizando no momento;
- Se estiver enfrentando problemas com o áudio para acompanhar a transmissão, reinicie o programa/aplicativo do GoToWebinar. Se os problemas persistirem, reinicie a sua máquina e o programa.

Smartphones

- Certifique-se que a saída de áudio esteja selecionada no dispositivo que está utilizando no momento;
- Se estiver enfrentando problemas com o áudio para acompanhar a transmissão, reinicie o programa/aplicativo do GoToWebinar;
- Se estiver acompanhando a transmissão por dispositivos móveis, é possível alternar a imagem da apresentação e da webcam do apresentador apenas deslizando a tela com o dedo para o lado.

Contato

Em caso de dúvidas com os processos, contate a SPR: socio@spr.org.br e/ou 11 97359-1218